

# Televisor Digital

## Manual del usuario v3.X

### Capítulo 1 Introducción al Televisor Digital

#### Introducción

La serie Digital TV le permite ver televisión digital y escuchar programas de radio a través de dispositivos con interfaz PCI o USB. Con los productos Digital TV, los usuarios pueden ver, grabar y reproducir programas. Por favor, lea las instrucciones con atención antes de comenzar la instalación.

#### Características

- Recepción de programas de televisión digital y radio
- Soporta la interfaz común (para el modelo CI)
- Televisión analógica NTSC / PAL / SECAM (para dispositivo híbrido)
- Función de captura AV analógica (para dispositivo híbrido)
- Radio FM (para dispositivo FM)
- Soporte HDTV (hasta 1080p)
- Soporte de aceleración VGA DxVA
- Visualización 4:3/16:9/Pantalla completa
- Visualización de información del canal en modo OSD
- Ajuste de vídeo
- Visualización de pantalla dual PIP / POP (para dispositivo con sintonizador múltiple)

- Soporte de audio multilingüe
- Opción de salida de audio AC-3 SPDIF
- Lista de favoritos
- Número de Canal Local (LCN) (para dispositivo terrestre y por cable)
- Administración de canales clasificados
- Soporte de nombre de canal Unicode
- Grabación en tiempo real y grabación programada (MPEG II)
- Grabación de un canal mientras visualiza otro (para dispositivo con sintonizador múltiple)
- Administración de archivo de grabación de modo de imagen
- Activación del sistema para grabar desde el modo S1 / S3
- Cambio de tiempo (Time-Shifting)
- Guía de Programas Electrónica (EPG) con soporte para ahorro de tiempo con luz del día
- Teletexto
- Subtítulos con Teletexto / DVB
- Captura de imágenes fijas simples / múltiples (BMP)
- Vista previa múltiple de canales gratuitos
- Contraseña de Control de Padres (PCP)
- Configuración de búsqueda de canales en modo fácil o avanzado
- Búsqueda de canales por país / alcance de frecuencia / automática (para dispositivo terrestre)
- Búsqueda automática por transpondedor o satélite (para dispositivo por satélite)
- Utilidad de antena
- Indicador de fuerza / cantidad de señal
- Búsqueda de frecuencias en Off-Center (para dispositivo terrestre)
- Soporta SO de 64 bits
- Aprobado por DiSEqC 1.2 / USALS (para dispositivo por satélite)
- Soporta mando a distancia por infrarrojos
- Decodificación de software MPEG-II / H.264
- Interfaz de fácil uso
- Software actualizable

(Nota: Algunas características sólo son ofrecidas por el proveedor de contenidos, asegúrese de comprobar si su proveedor de contenidos las

soporta o no).

## Capítulo 2 Instalación

### Paso 1: Activar el CD-ROM de Digital TV

Tras instalar el dispositivo de hardware DTV, inserte el CD de controladores de TV en su unidad de CD-ROM y haga clic en “Install Software and Driver” (Instalar software y controlador).

### Paso 2: Instalación

Defina el destino para la instalación del controlador DTV. Tras

completar la instalación del controlador, verá el icono aparecer en su escritorio



## Capítulo 3 Búsqueda de canales

Deberá buscar los canales para poder ver los programas de televisión. Haga clic en el icono de búsqueda para buscar la información sobre los canales:

### DVB-S

Si sólo hay un LNB en su parabólica de satélite, conecte la señal de satélite a SAT input1; seleccione la fuente de la señal de Device#1 o #2 como LNB-in#1. Sin embargo, también puede ver un segundo canal de satélite desde el mismo transpondedor que el primer canal de satélite.



Si hay dos puertos LNB en su parabólica de satélite, conecte la primera señal LNB a SAT input1, y la segunda señal SAT LNB a SAT input2; ajuste la fuente de señal de Device#1 como LNB-in#1 y la fuente de señal de Device#2 como LNB-in#2

### DVB-T/analógico

Si tiene señales DVB-T y analógicas en un cable, conecte el cable directamente a T/A input#1.

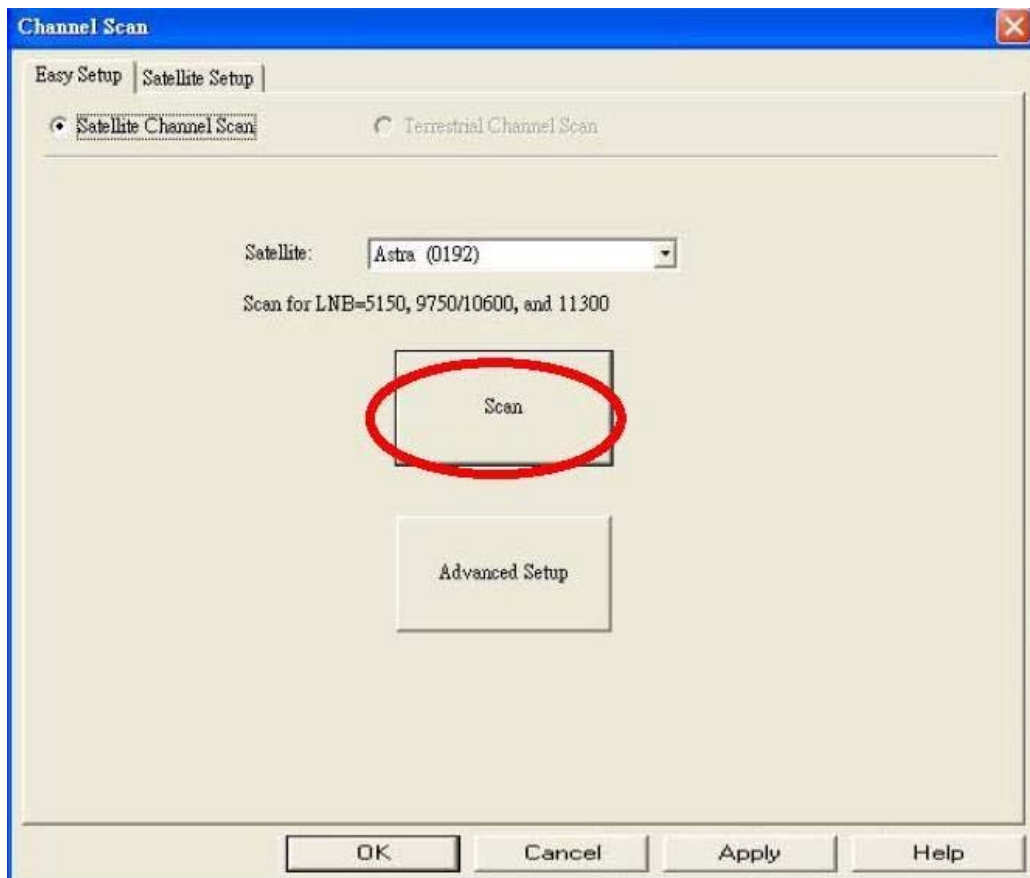
Si tiene un cable DVB-T y un cable analógico, conecte el cable DVB-T a T/A input#1 y el cable analógico a T/A input#2. En este caso, podrá disfrutar de dos canales DVB-T al mismo tiempo, pero no de dos canales analógicos al mismo tiempo.



## 3.1 Satélite

### Paso 3.1.1

Haga doble clic en el icono DTV, verá el asistente para la búsqueda en la pantalla. Si sólo tiene un puerto LNB y sin DiSEqC/USALS, haga clic en "scan" (Buscar) para buscar canales; si tiene otros equipos, haga clic en "Advanced setup" (Configuración avanzada). Para una "Easy Setup" (Configuración fácil) **por favor** elija el satélite preferido como destino y haga clic en el botón "Scan" (Buscar). Puede visitar <http://www.satcodx.com/eng/> para más información.



### **“Configuración avanzada” (configuración de satélite)**

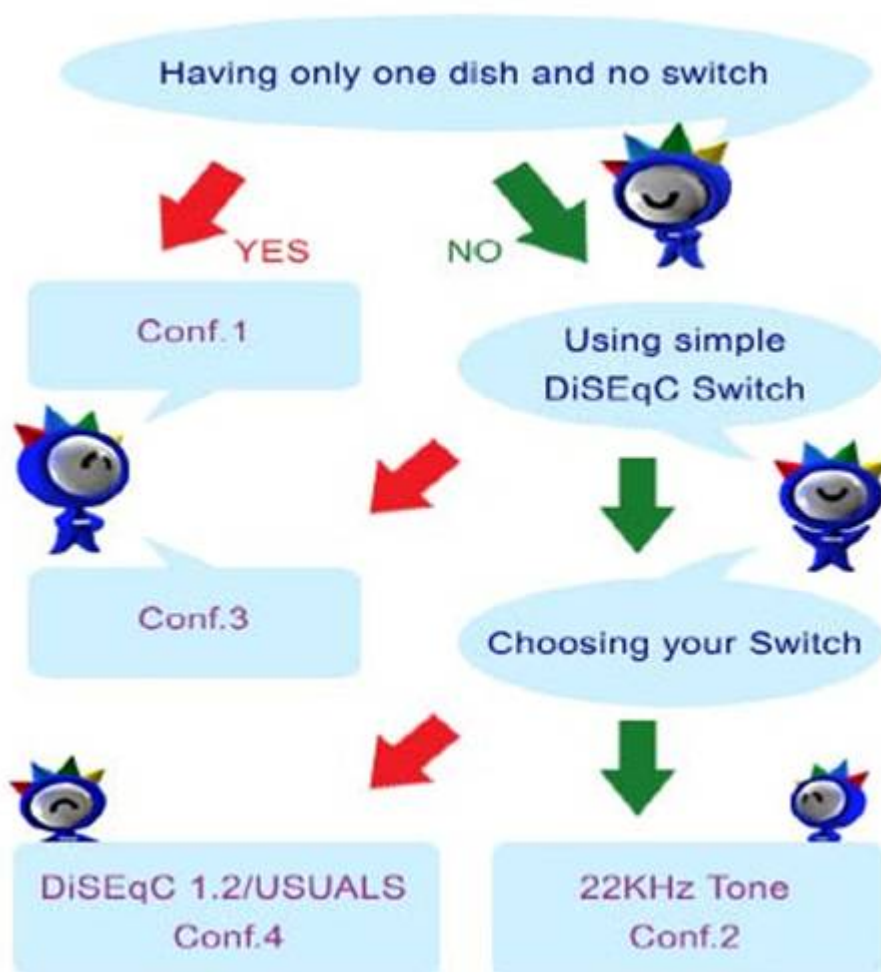
En la página “*Satellite Setup*” (configuración de satélite), hay cinco opciones que le ayudarán a configurar su satélite: a. None (Ninguno) b. 22 KHz, c. Simple DiSEqC, d. DiSEqC 1.0, y e. DiSEqC 1.2/USALS. Por favor, elija el apropiado.

**Nota 1:** Recuerde hacer clic en el botón “*Apply*” (Aplicar) cada vez que termine de cambiar la configuración de satélite.

**Nota 2:** Hay tres tipos de LNB y deberá elegir el tipo de LNB según la situación. A continuación se muestran los tres tipos de LNB:

**a. Normal b. Universal c. Custom.**

Si elige “*Custom*” (Personalizado), necesitará rellenar los parámetros para LNB 1 y LNB 2.

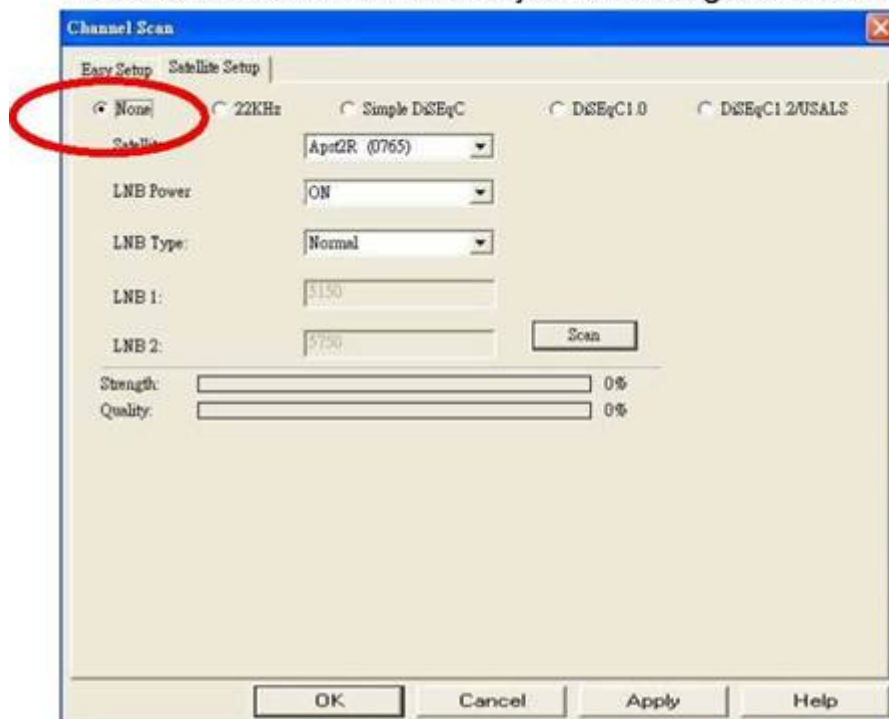


Having only one dish and no switch	Con un único plato y sin interruptor
YES	SÍ
NO	NO
Conf.1	Conf.1
Conf.3	Conf.3
Using simple DiSEqC Switch	Usar interruptor DiSEqC simple
Choosing your Switch	Elegir su interruptor
DiSEqC 1.2/USUALS Conf.4	DiSEqC 1.2/USUALS Conf.4
22KHz Tone Conf.2	Tono 22KHz Conf.2

### Configuración 1: None (Ninguna)

Si sólo tiene una parabólica y LNB sin motor, puede elegir esta opción.

Please choose the satellite that you like to target and click on "Scan".

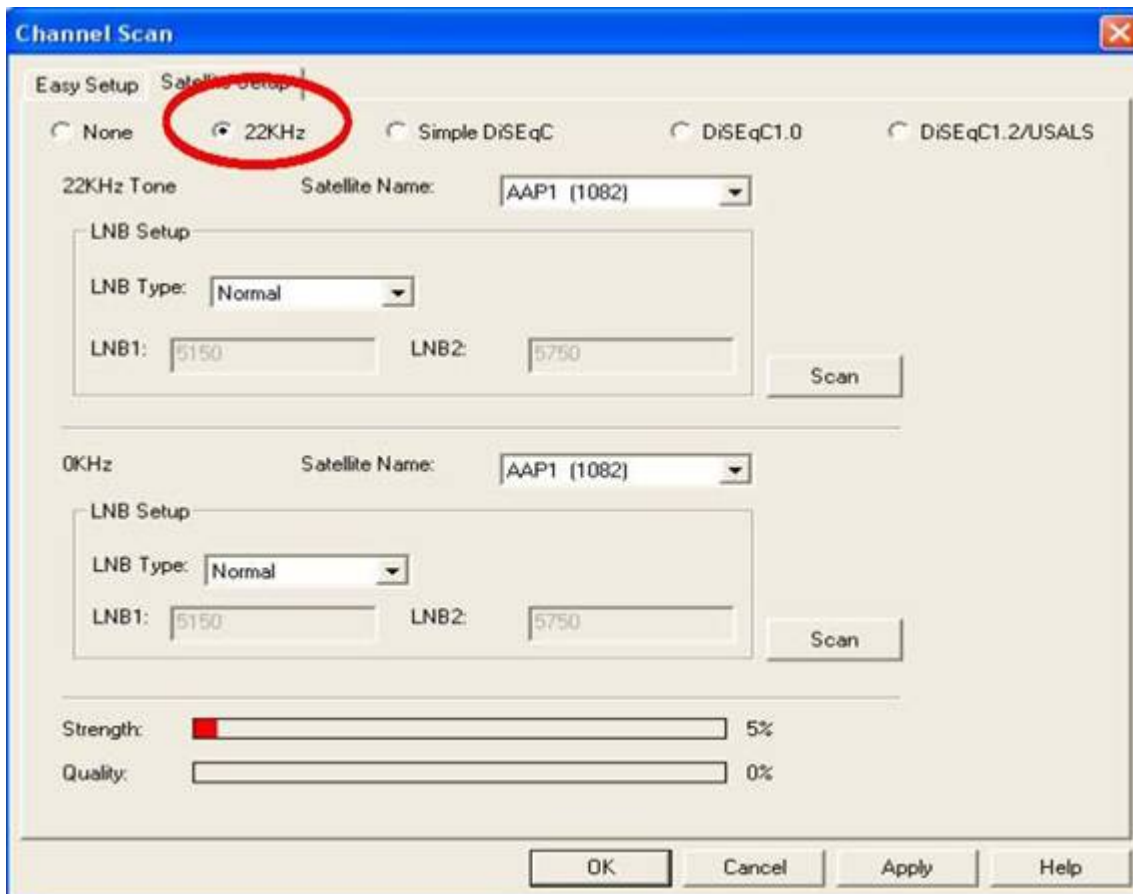


Please choose the satellite that you like to target and click on "Scan".

Elija el satélite deseado y haga clic en "Scan" (Buscar).

## Configuración 2: 22 KHz

Elija el satélite que desea buscar y el tipo de LNB que desee usar. Haga clic en "Scan" (Buscar) para comenzar la búsqueda del satélite. Repita el paso anterior para 0 KHz si es necesario.



### Configuración 3: Simple DiSEqC

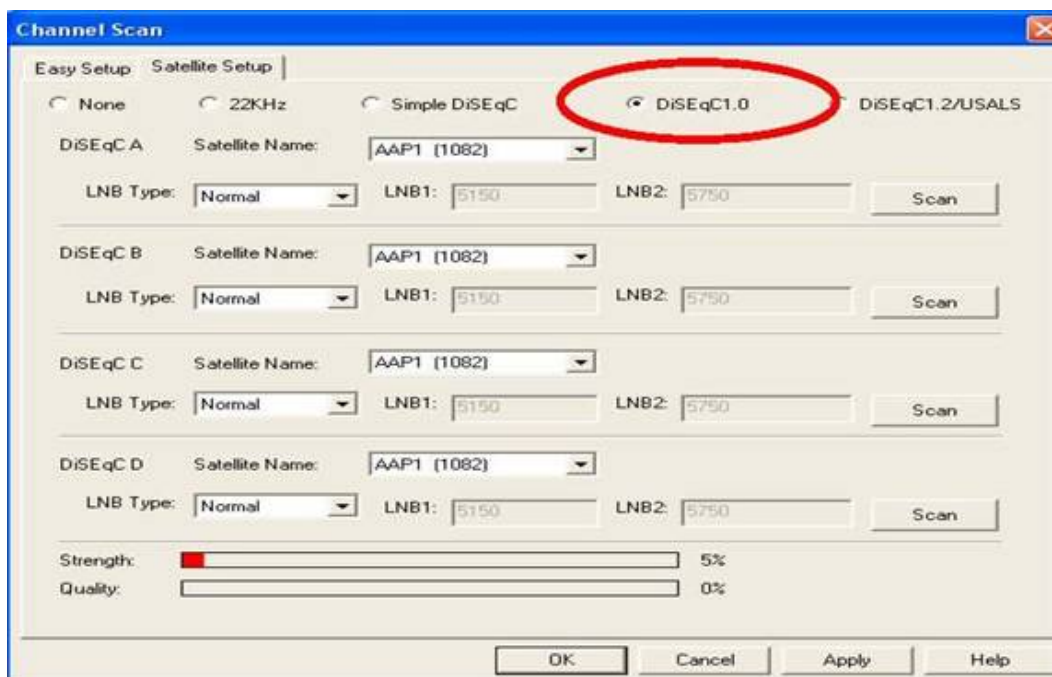
Seleccione el satélite que desea buscar y su tipo de LNB. Haga clic en el botón “Scan” (Buscar) para comenzar la búsqueda del satélite. Repita los pasos anteriores para 0 KHz si es necesario.



The screenshot shows the 'Channel Scan' window with the 'Satellite Setup' tab active. The 'Simple DiSEqC' radio button is selected and circled in red. Below it, the 'Simple A' section is visible, showing 'Satellite Name' as 'AAP1 (1082)'. The 'LNB Setup' section for Simple A includes 'LNB Type' set to 'Normal', 'LNB1' set to '5150', and 'LNB2' set to '5750'. A 'Scan' button is located to the right of these fields. The 'Simple B' section is also visible below Simple A, with identical settings. At the bottom, there are 'Strength' and 'Quality' progress bars, both showing 0%. The bottom of the window has 'OK', 'Cancel', 'Apply', and 'Help' buttons.

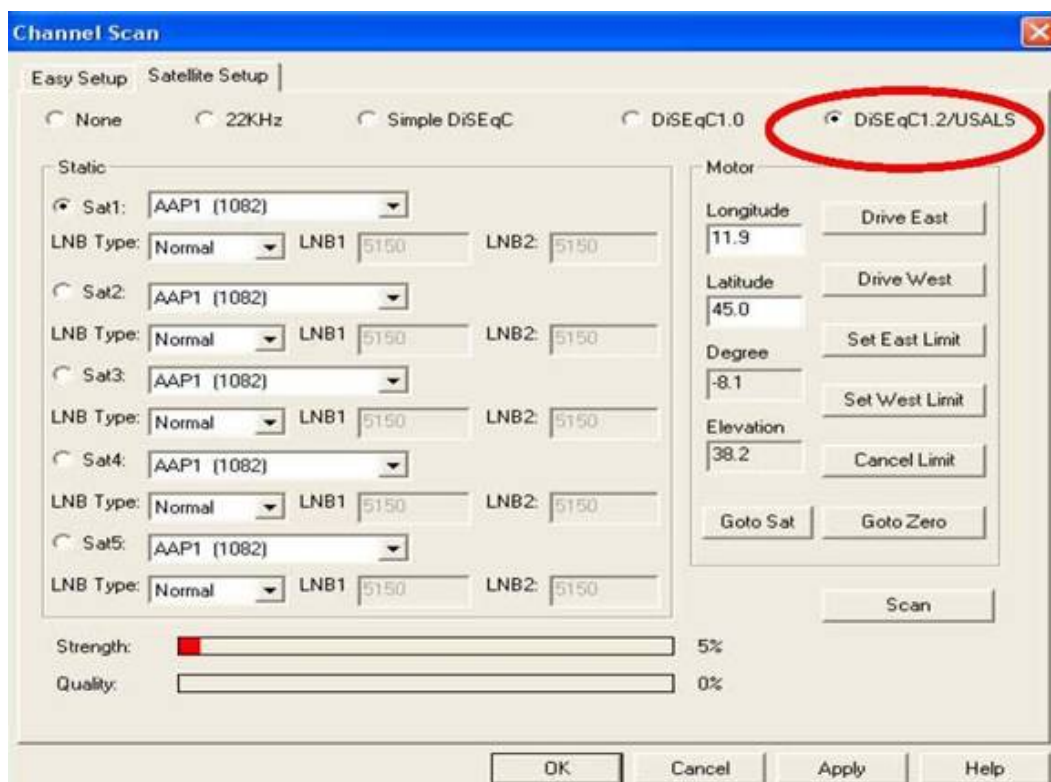
### DiSEqC 1.0

Elija el satélite que desea buscar y su tipo de LNB. Haga clic en el botón “Scan” (Buscar) para comenzar la búsqueda del satélite. Repita los pasos anteriores para DiSEqC B, DiSEqC C y DiSEqC D si es necesario. Haga clic en “Scan” (Buscar) para buscar satélites.



#### Configuración 4: DiSEqC 1.2/USALS

Elija los satélites y seleccione "ON" para la opción de alimentación LNB. Si tiene un motor USALS, introduzca los valores de longitud y latitud de su ubicación. Puede utilizar las funciones "*Drive East*" (Hacia el este) o "*Drive West*" (Hacia el oeste) para girar su parabólica hacia el satélite deseado.



### Notas para el motor USALS :

Puede obtener más información sobre la longitud y latitud de su ubicación en esta página web – <http://www.bcca.org/misc/qiblih/latlong.html>

### Motor :

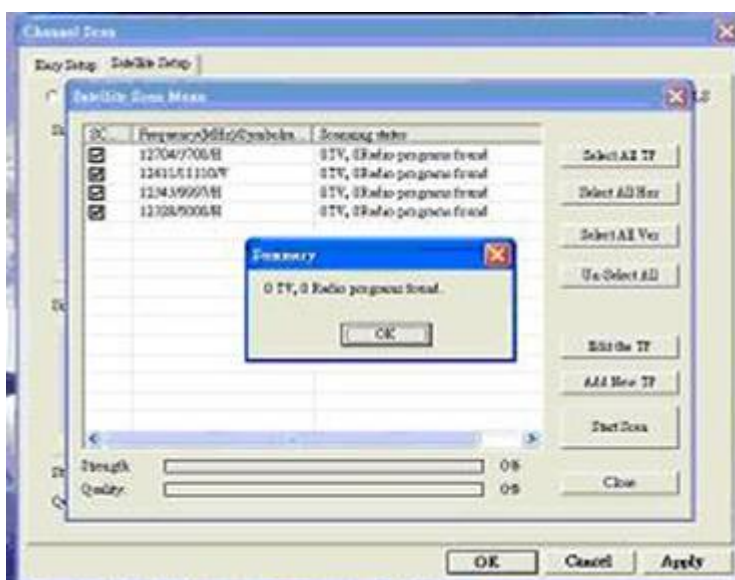
Tabla de funciones del motor	
Drive East	Gira el motor hacia el este
Drive West	Gira el motor hacia el oeste
Set East limit	Ajusta el límite para el ángulo de giro al este
Set West limit	Ajusta el límite para el ángulo de giro al oeste
Cancel limit	Cancela el límite predeterminado

Go to Sat.	Comienza a girar el motor hacia el satélite seleccionado (sólo para motor USALS)
Go to Zero	Gira el motor al punto original (cero)

**Nota:** Ajuste Sat2, Sat3, Sat4 y Sat5 repitiendo los pasos anteriores.

### Paso 3.1.2

Cuando se haya completado la búsqueda, verá una ventana de resumen como la siguiente. Contiene los canales de televisión y radio buscados y detectados. Haga clic en “OK” para finalizar esta configuración.



## 3.2 Terrestre (DVB-T/ATSC)

### Paso 3.2.1

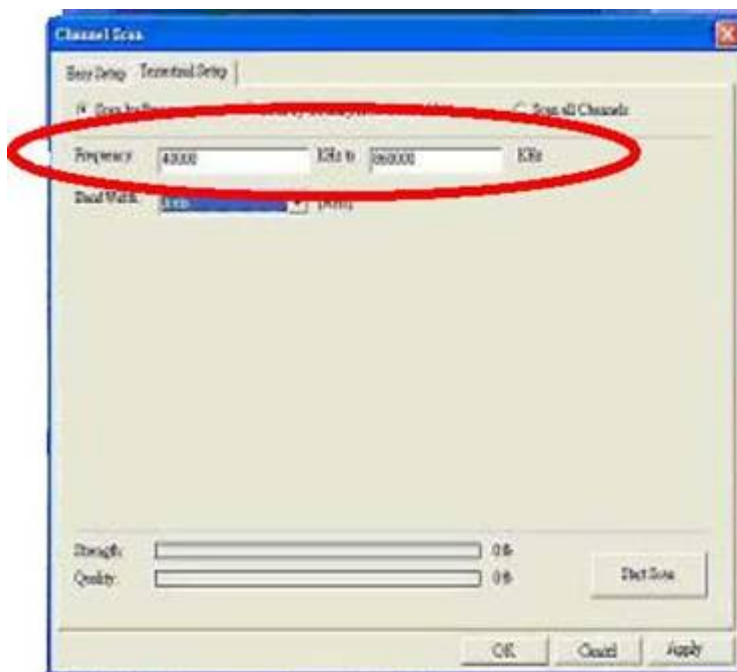
Haga doble clic en el icono “DTV” y verá el *Scan Wizard (Asistente de búsqueda)*. Puede hacer clic en “scan” (buscar) para buscar más canales. Si tiene suficientes canales y desea acortar el tiempo de búsqueda, puede elegir “*Terrestrial setup*” (Configuración terrestre).

**Nota 1:** “Enable off-the-main-frequency (+/-167 kHz) scan”— Permite al usuario buscar la frecuencia relacionada. Aumentará el alcance de la frecuencia y evitará la pérdida de canales.

**Nota 2:** “Enable LCN (logic channel number)” — Permite al usuario clasificar los canales por secuencias de canales locales.

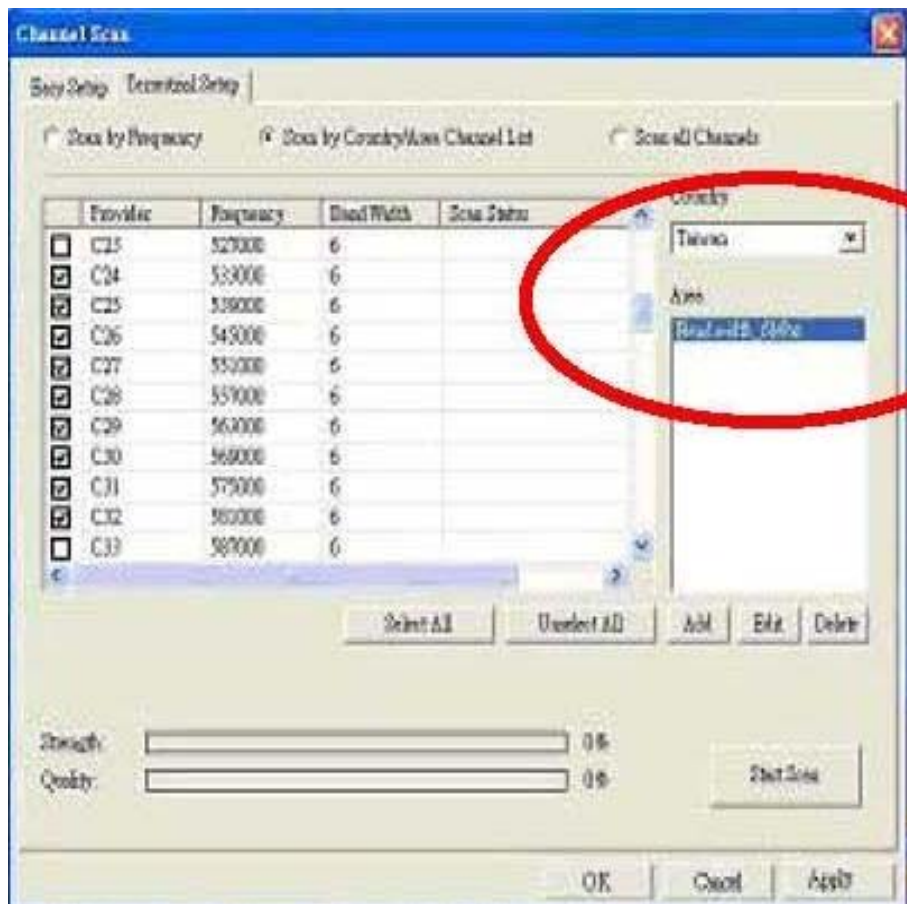
### Escanear por frecuencia

Si sabe el alcance de la frecuencia DTV de su ubicación, seleccione “*Scan by Frequency*” (Escanear por frecuencia). Tras elegir “*Scan by Frequency*” (Escanear por frecuencia), aparecerá la ventana de esta configuración. Rellene los valores correctos de frecuencia y ancho de banda y haga clic en el botón “*Start Scan*” (Iniciar búsqueda).



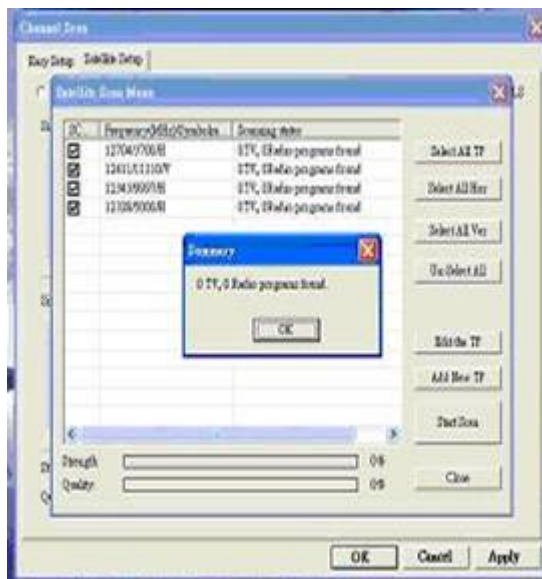
## .Buscar por país/área

Puede elegir el área en la que se encuentra y verificar el ancho de banda que el país adopta para buscar los canales.



### Paso 3.2.2

Cuando finalice la búsqueda de canales, esta ventana de resumen aparecerá diciéndole cuántos programas de televisión y radio han sido buscados. Haga clic en "OK" para cerrar el cuadro de diálogo de resumen y la ventana de información.

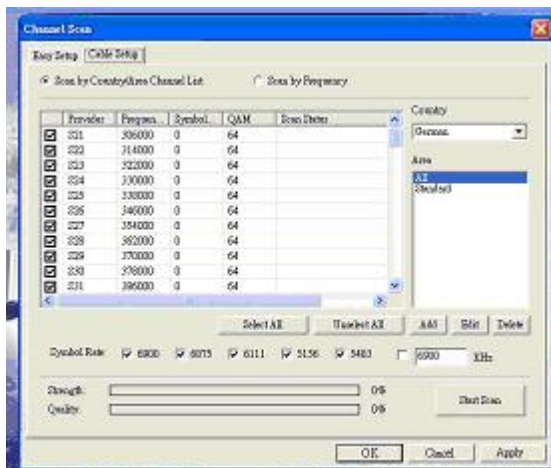


### 3.3 Cable

Haga doble clic en el icono “*Digital DTV*” y verá el “*Scanning Wizard*” (*Asistente de búsqueda*). Puede elegir entre “*Scan by Area*” (Buscar por área) y “*Scan by Frequency*” (Buscar por frecuencia).

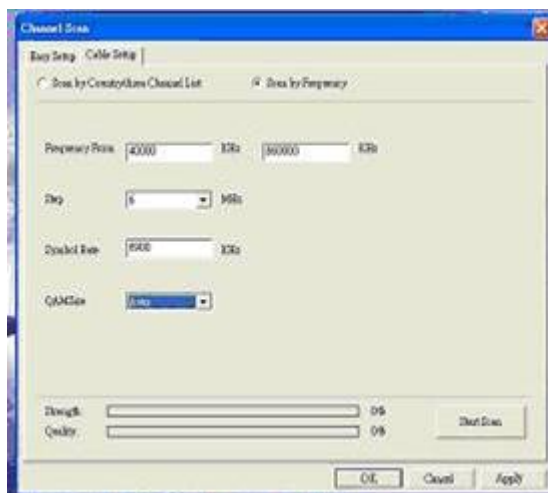
#### Paso 3.3.1 Buscar por lista de canales del país/área

Seleccione el país y el área para la búsqueda de canales. Hay seis símbolos de frecuencias diferentes, elija su símbolo de frecuencia o rellene el número del símbolo de la frecuencia (aconsejamos que los seleccione todos). Tras finalizar toda la configuración, haga clic en “*Start Scan*” (Iniciar búsqueda).



## Escanear por frecuencia

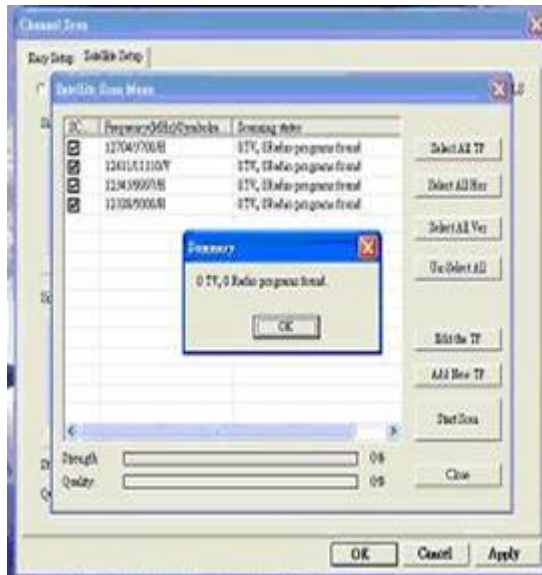
Haga clic en "*Scan by Frequency*" (Escanear por frecuencia) y verá esta página de configuración. Rellene toda la información para la búsqueda de canales. Tras terminar de rellenar la información, haga clic en "*Start Scan*" (Iniciar búsqueda).





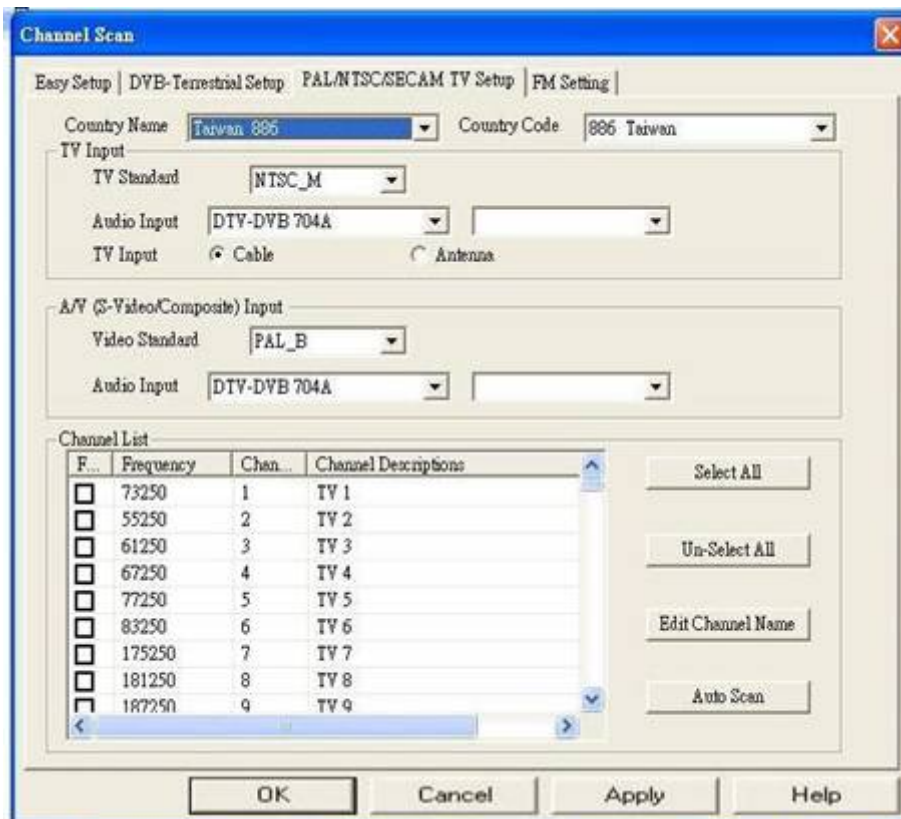
### Paso 3.3.2

Tras completarse la búsqueda, podrá ver la ventana del mensaje de resumen. Haga clic en "OK" para cerrar la configuración de 'Channel Scan' (Búsqueda de canales).



## 3.4 Analógica

Seleccione el área/estándar de TV y la entrada de TV y haga clic en "Auto Scan" (Búsqueda automática).



### 3.5 Configuración FM

Paso de sintonización: Puede cambiar la escala de sintonización a 0.1 o 0.05 para encontrar canales FM

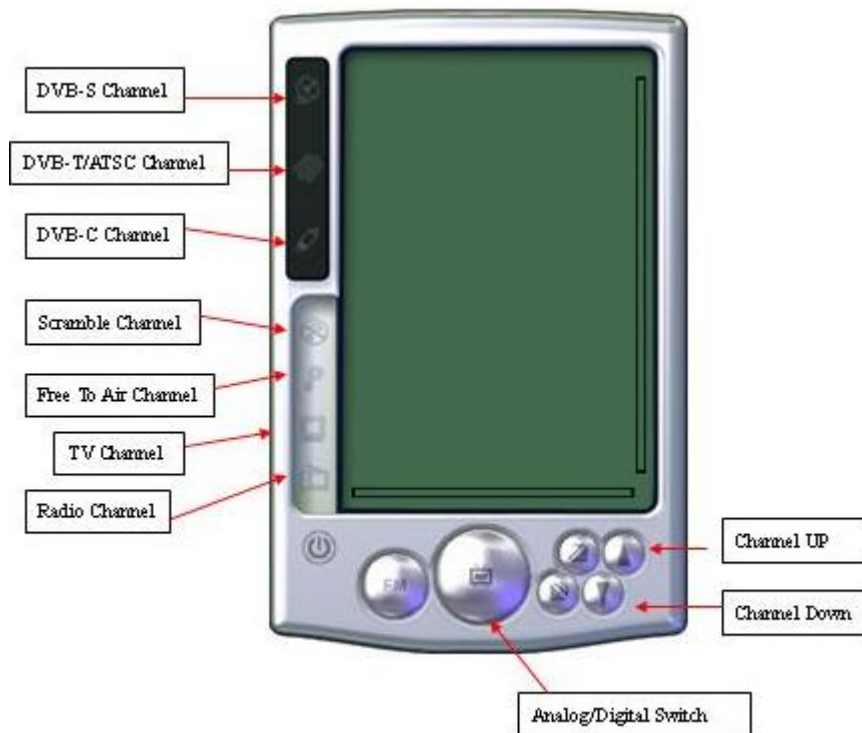
Sensibilidad de recepción: Puede cambiar la sensibilidad a High (Alta) y Medium (Media) para encontrar canales FM de buena calidad o Low (Baja) para recibir todos los canales FM independientemente de la calidad.



# Capítulo 4 Programas de aplicación de Digital TV

## 4.1 Barra de control del panel de control principal e iconos del panel de control:





Configuration	Configuración
Teletext	Teletexto
FM	FM
Screen Capture	Captura de pantalla
Preview	Vista previa
Scanning	Buscando
Signal Check	Comprobación de señal
Mute	Silencio
Database Update	Actualizar base de datos
Online Help	Ayuda en línea
Wake Up Recording	Grabación con activación
Capture Pool	Capturas
Color Adjustment	Ajuste del color
PIP/POP	PIP/POP
Main Screen Switch	Cambio de pantalla principal
Language Switch	Cambio de idioma
Record	Grabar
Subtitle/Close Caption	Subtítulos/Transcripción
Forward/Backward	Avanzar/Retroceder
Show favorite List	Mostrar lista de favoritos
Time Shift / Pause	Time Shift / Pausa
DVB-S Channel	Canal DVB-S
DVB-T/ATSC Channel	Canal DVB-T/ATSC
DVB-C Channel	Canal DVB-C
Scramble Channel	Canal codificado
Free To Air Channel	Canal gratuito
TV Channel	Canal de TV

Radio Channel	Canal de radio
Channel Up	Canal más
Channel Down	Canal menos
Analog/Digital Switch	Cambiar analógico/digital

## 4.2 Funciones

### I Interruptor para Picture in Picture (PIP)/ Picture Out of Picture (POP)

Si tiene productos Digital TV múltiple para su PC podrá ver varios canales de televisión al mismo tiempo.

Puede seleccionar los canales en “*Channel list*” (Lista de canales) para elegir los canales que tiene disponibles.

Then, you can click second channel in the "channel list" to play second channel.	Luego puede hacer clic en el segundo canal en la "channel list" (lista de canales) para ver el segundo canal.
--	---



Then, you can click second channel in the "channel list" to play second channel.



Puede ver y cambiar dos canales al mismo tiempo utilizando las funciones POP (Picture Out of Picture) y PIP (Picture In Picture).

remote	mando
PIP MODE	MODULO PIP
POP MODE	MODULO POP




PS: Todas las funciones de software sólo funcionan en la pantalla primaria.  
Si desea cambiar de pantalla, haga clic en “*Video Windows Switch*”  
(Cambiar ventanas de vídeo).

PS: El usuario puede tener un canal grabando o un canal con Time-Shifting  
(cambio de tiempo) al mismo tiempo.




## Grabación de vídeo

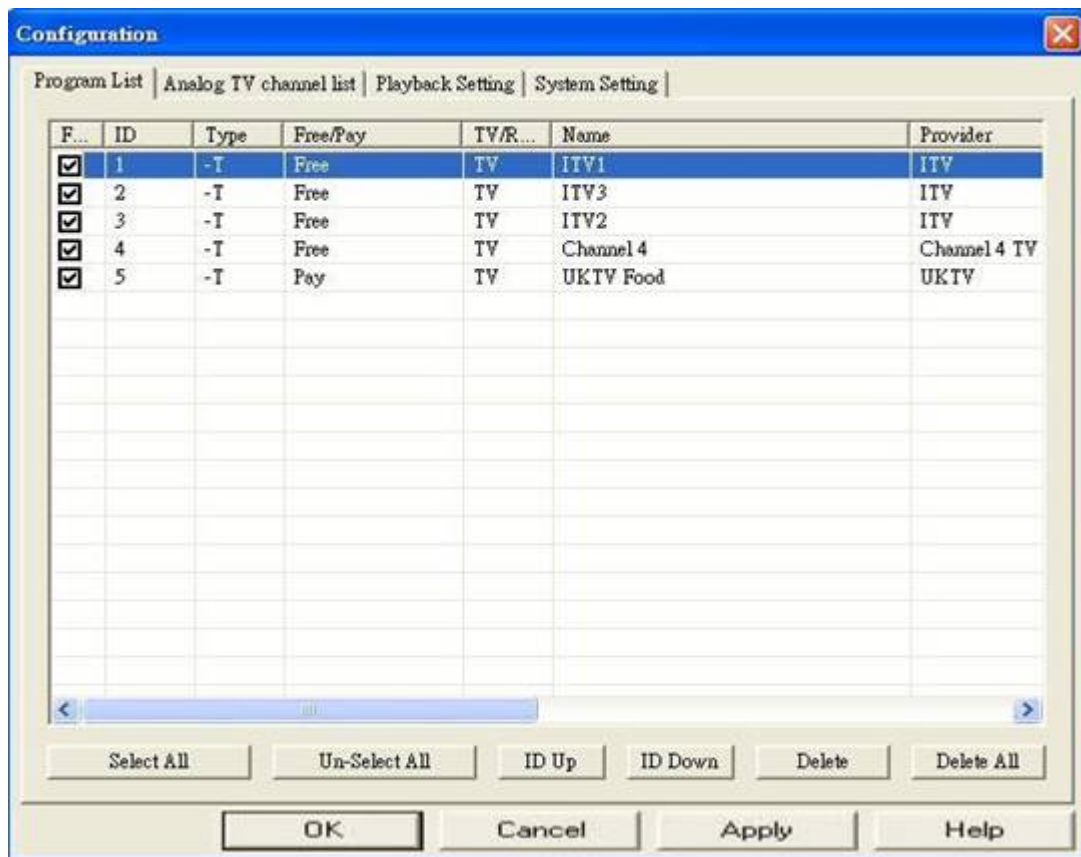
Puede grabar vídeo haciendo clic en 

También puede elegir entre *Once/Daily/Weekly* (Una vez/Diario/Semanal) para grabación programada en *Record Mode* (Modo de grabación). Especifique la fecha para la grabación semanal preprogramada.



## Grabación con activación

Escriba la información de grabación en “*Recording Setup*” (Configuración de grabación) en la página “*RecordSchedule*” (Programa de grabación) y ajuste su PC al modo de suspensión presionando el botón ( hibernar”). Haciendo esto el sistema se activará 5 antes de la hora programada.



Nota: Asegúrese de que su sistema soporta el modo de suspensión y siempre ajuste el programa de grabación al menos 5 minutos antes de la hora del inicio del programa.

## Guía Electrónica de Programas (EPG)



Puede encontrar la información de la guía de televisión haciendo clic en

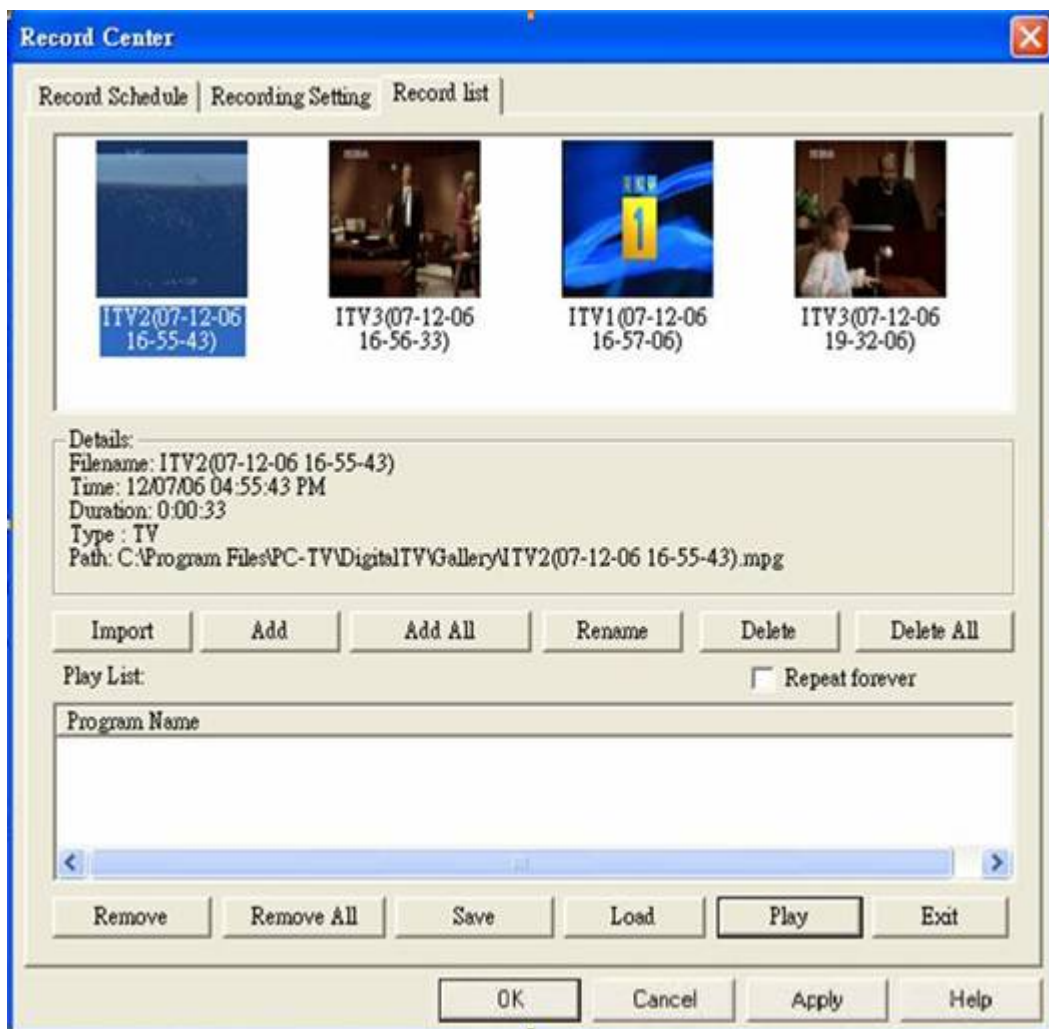


También puede configurar el tiempo haciendo clic en el botón EPG. (EPG no está disponible en todas las áreas; Internet EPG no está disponible aquí)




## Time-shifting


Puede hacer clic en  para pausar un programa de televisión en tiempo real y reanudarlo haciendo doble clic. El programa continuará desde donde se detuvo y no se perderá ninguna parte. (Puede cambiar el espacio de cambio en el tiempo en la página de configuración). Si desea regresar al programa en vivo, haga clic en  y se detendrá la función de time-shifting (cambio de tiempo).

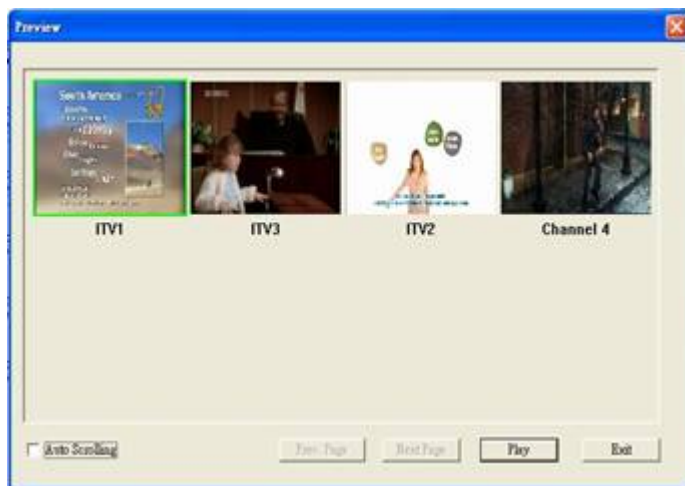


## Reproducir un archivo grabado


Puede hacer clic en  para abrir la lista de grabación y reproducir el archivo grabado.

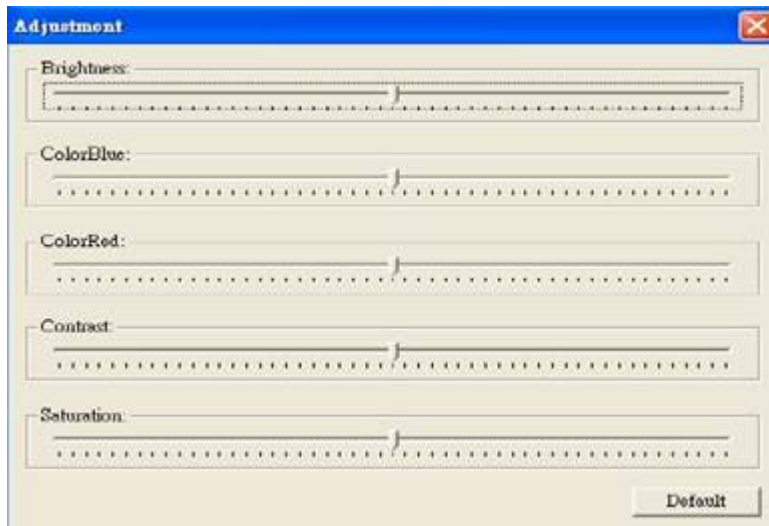
## Vista previa multicanal

Puede hacer clic en  para previsualizar varios canales al mismo tiempo. Para ver el programa deseado, selecciónelo y haga clic en “Play”. (Sólo puede previsualizar canales FTA desde el mismo transpondedor).



## Ajuste de vídeo

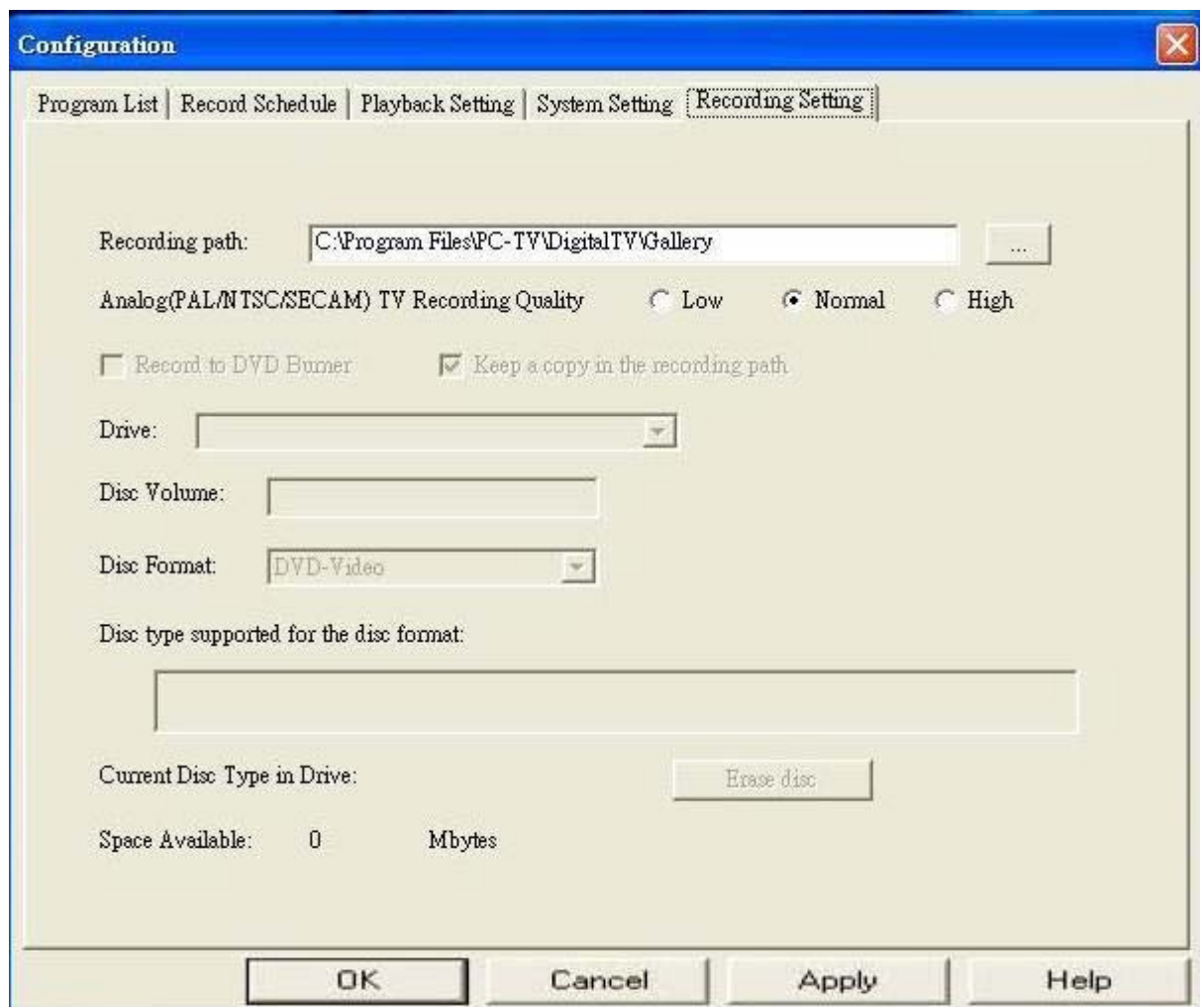
Puede hacer clic en  para ajustar el brillo, color, contraste y saturación de la imagen de vídeo. (Sólo Digital TV)



### 4.3 Página de configuración

Ruta de grabación

Seleccione una carpeta donde desee guardar los archivos grabados.



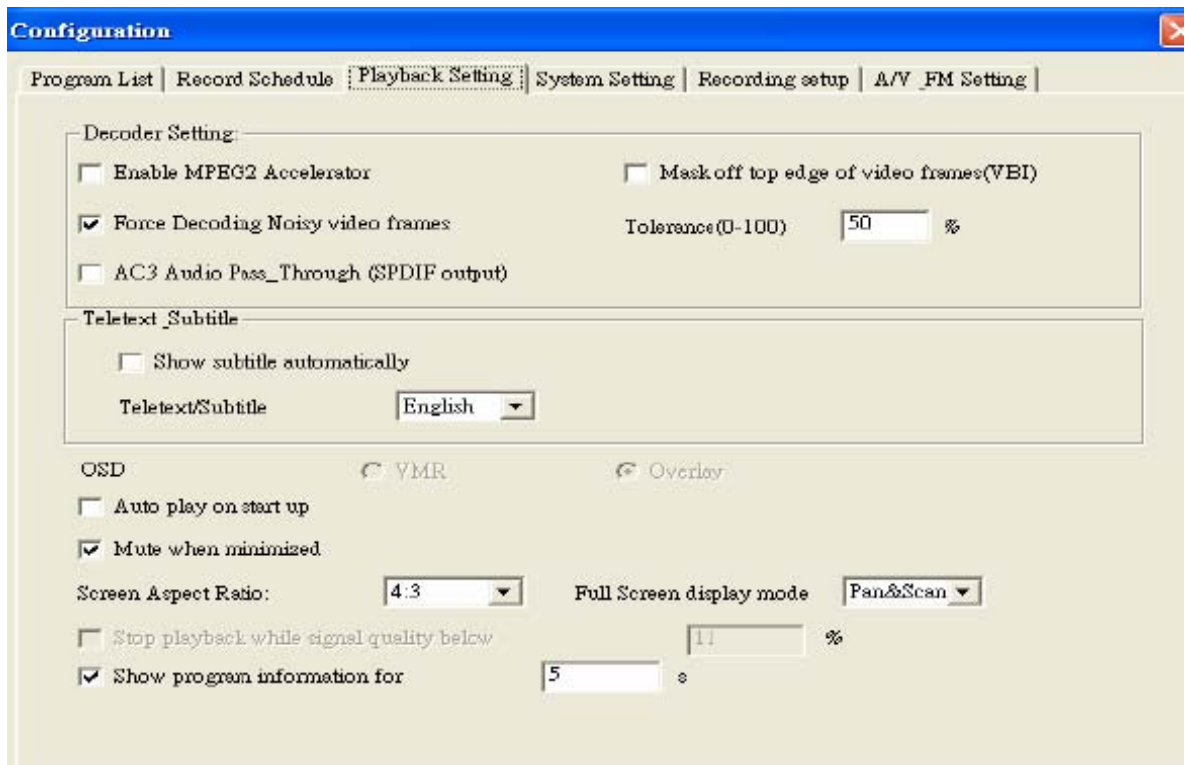
Calidad de grabación de captura analógica

Puede ajustar la calidad de Analog/Capture (Captura analógica) a alta o baja (una calidad de grabación mayor ocupa más espacio)

## Configuración de reproducción

Configuración del acelerador MPEG2

Si su tarjeta VGA soporta la función DxVA, puede activar esta función para reducir la carga de trabajo del procesador (CPU).



### Configuración VBI

Si su programa de televisión muestra una mezcla de píxeles en el borde de la imagen, puede quitarla cortándola.

Configuración de Force decoding noisy video frames (Forzar decodificación de imágenes de vídeo con ruido)

Esta característica le permite forzar la reproducción de programas de televisión que presentan una mala recepción

### AC3 Audio Pass-Through (SPDIF output)

Si tiene una tarjeta con sonido Dolby, puede activar esta función para obtener efectos de sonido de 5.1 canales. (No todos los programas de televisión se emiten con sonido Dolby)



## Configuración de subtítulos

Esta característica permite activar y desactivar los subtítulos.

## OSD

Active "*Auto play on star up*" (Activar automáticamente al iniciar) y el OSD aparecerá en la pantalla al iniciar el reproductor.

## Configuración de reproducción automática

Permite reproducir programas de televisión directamente tras lanzar el software

## Configuración de Mute (Silencio)

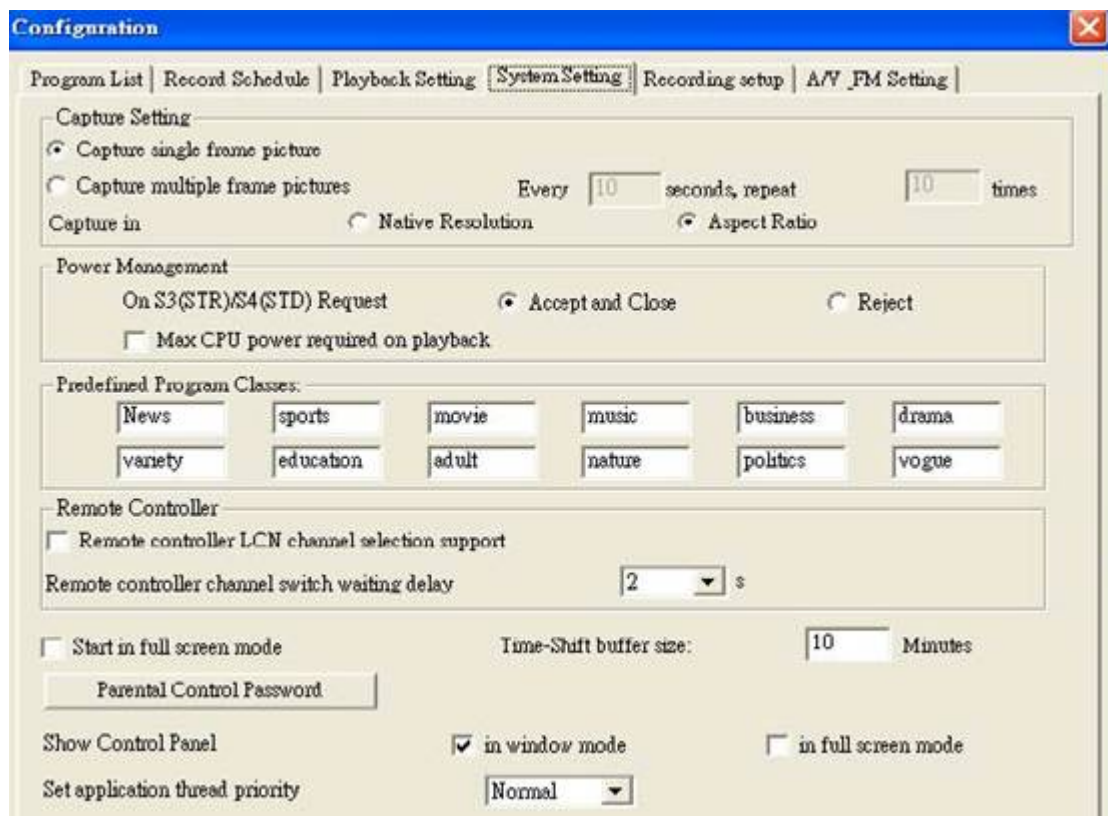
Puede silenciar el programa cuando el software esté en modo minimizado

## Configuración de Aspect ratio (proporción de aspecto) / Full screen (Pantalla completa)

Puede realizar ajustes para que los programas de TV se muestren con diferentes proporciones de aspecto

## Detener reproducción si la calidad de la señal es baja

Puede detener la reproducción del programa de televisión si la fuerza de la señal está por debajo de un grado especificado en la configuración del sistema



### Capture setting (Configuración de captura)

Puede seleccionar capturar una señal o varias imágenes en formato de resolución nativa o con proporción de aspecto (imagen de tamaño pequeño). Puede ajustar el tiempo y el intervalo para capturas múltiples.

### Power management (Administración de energía)

Si selecciona el modo “*Reject*” (Rechazar), el televisor digital evitará que su sistema entre en modo hibernación.

### Predefined Program Classes

Puede cambiar “*Predefined Program Classes*” (Clases de programa predefinidas) para clasificar programas en la página “Program List” (Lista de programas).

### Remote Controller LCN channel selection support

Puede ajustar el controlador del mando al modo “*Logic Channel Number*” (Número de canal lógico) (recomendado para usuarios del RU y Francia) o al modo “Normal” (recomendado para usuarios de otras áreas).

Remote Controller channel switch waiting delay 2 s  
El canal cambia 2 segundos tras presionar el botón.

Start in full screen mode (Iniciar en modo pantalla completa)  
Puede seleccionar iniciar el programa en modo "full screen" (pantalla completa) o en modo "normal size" (tamaño normal)

Time-Shift buffer size (Tamaño del búfer de Time-Shift)  
Puede ajustar la característica Time-Shift al máximo; cuanto más tiempo elija, mayor será el espacio necesario en el disco.

Parental control password  
Puede ajustar una contraseña para canales específicos y evitar que los niños vean programas de adultos. La contraseña será necesaria para poder ver los canales protegidos.

Configuración de Control panel  
Puede configurar el tamaño de la pantalla a "*Windows mode*" (Modo ventana) o a "*Full screen mode*" (Modo pantalla completa)

TV Application Priority (Prioridad de aplicación de TV)  
Puede configurar el software de reproducción de televisión como el programa con prioridad para su PC. Otras aplicaciones suelen consumir muchos recursos del sistema y la reproducción de vídeo en un PC normalmente requiere la mayoría de recursos del sistema. Si configura la aplicación del reproductor de televisión como tarea prioritaria, mejorará la calidad de imagen.

## **Configuración de grabación**

[illegible]

## 4.4 Menú del botón derecho

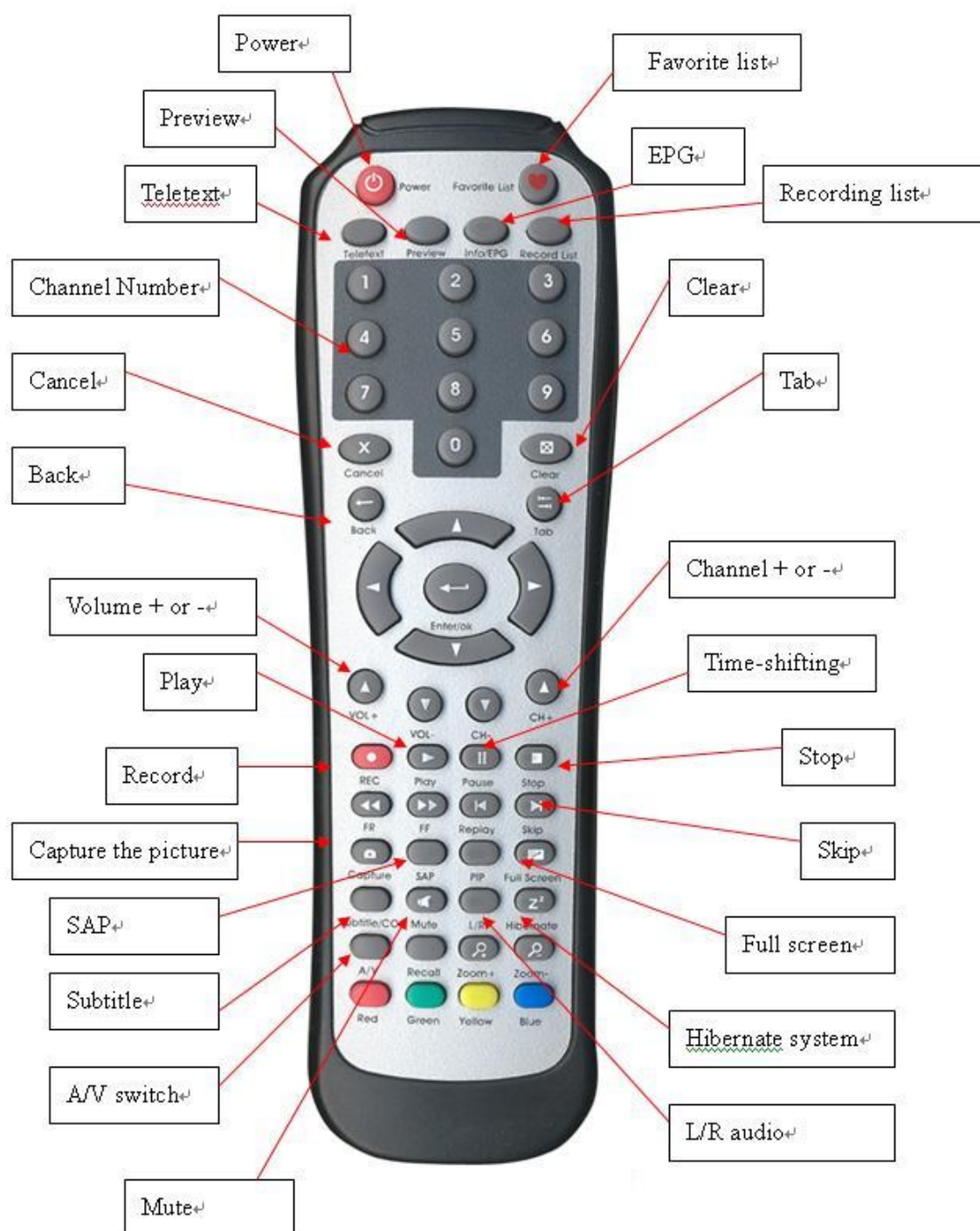
Haga clic con el botón derecho del ratón sobre la interfaz del televisor digital y se abrirá un menú emergente:

<div><div>✓ Play</div><div>Pause</div><div>Stop</div><div>Record</div><div>Fast Rewind</div><div>Fast Forward</div><div>Time Shifting</div></div>	Play: Reproduce el vídeo. Pause: Congela la imagen que está viendo. Stop: Finaliza el vídeo que está viendo. Record: Almacena el programa de vídeo que está viendo. Rewind: Regresa a cualquier punto de la grabación. Fast Forward: Avanza a cualquier punto de la grabación. Time Shifting: Inicia o pausa la función "Time Shift"
<div><div>Channel Up</div><div>Channel Down</div><div>Last Channel</div><div>EPG</div><div>Preview</div><div>Capture</div><div>Teletext</div><div>Apid (SAP) switch</div><div>Mute</div></div>	Channel Up: Cambia al canal anterior. Channel Down: Cambia al canal siguiente. Last Channel: Cambia al canal anterior. EPG: Muestra la ventana EPG. Preview: Vista previa multicanal (sólo para canales FTA). Capture: Captura una imagen fija de vídeo. Teletext: Muestra la ventana de teletexto. Language: Cambia el idioma hablado. Apid (SAP): Cambia el audio de diferentes fuentes. Mute: Apaga el sonido
<div><div>Configuration</div><div>Channel Scan</div><div>Recording</div><div>✓ Favorite List</div><div>✓ Control Panel</div></div>	Configuration: Muestra la página de configuración. Channel Scan: Muestra la página de configuración de búsqueda de canales. Record List: Abre la lista de grabación. Favorite List: Abre la lista de favoritos. Control Panel: Muestra el panel de control
<div><div>Top Most</div></div>	Top Most: Coloca siempre Digital TV sobre el resto de aplicaciones
<div><div>About</div></div>	About: Muestra información sobre Digital TV.
<div><div>Exit</div></div>	Exit: Apaga Digital TV.

## 4.5 Métodos abreviados del teclado

Función	Teclas
Reproducir	Entrar
Detener	Fin
Pausa	Espacio
Pantalla completa	Z
Ventanas de propiedades	O
Grabar	Inicio
Detener grabación	Fin
Lista de programas	L
Time-Shift	T
Canal más	Re. Pág.
Canal menos	Av. Pág.
Subir volumen	Mayús + Flecha arriba
Bajar volumen	Mayús + Flecha abajo
Ayuda	F1
Tecla cancelar	Esc
Tecla entrar	Entrar
Salir de Digital TV	X
Silencio	M
Altavoz derecho	Ctrl + R
Altavoz izquierdo	Ctrl + L
Lista de favoritos	V
EPG	E
Vista previa	K
Avance rápido	F
Retroceso	R

## Apéndice 1 Definición de teclas del mando a distancia



## **Apéndice 2 Solución de problemas**

### **Generales**

#### **1. Windows no puede reconocer la tarjeta correctamente (por ejemplo: confunde una DVB-T con una DVB-S):**

Puede cambiar a una ranura PCI diferente y volver a intentarlo. Por favor, compruebe que la ranura PCI y que los contactos de la tarjeta PCI estén limpios

#### **2. Mensaje de error "Setting error! Fail to play the program!" o "Fail to play your program":**

Compruebe el controlador de la tarjeta VGA y la tarjeta de sonido

Compruebe que la configuración del hardware y del software sea correcta e intente de nuevo la búsqueda

Instale Microsoft DirectX9.0c y Media Player 9.0 o una versión mayor

Una calidad de la señal pobre podría provocar una frecuencia de datos insuficiente y, a veces, datos erróneos para Digital TV.

Si es un canal de televisión de pago y no está autorizado para verlo, asegúrese de usar la última versión del software Digital TV para el decodificador. Registre C:\Program Files\PC-TV\Common\Bin\claud.ax y CLVSD-dtv.ax de nuevo con regsvr32.exe en C:\Windows\System32.

#### **3. La pantalla se queda en negro al reproducir o la reproducción se congela con la primera imagen.**

Busque e instale el último controlador VGA y DirectX 9.0c, y compruebe si otros reproductores DTV están instalados, p.ej. ProgDVB. Si es así, quítelos y desinstale todos los controladores de filtros.

#### **4. ¿En qué formato de vídeo graba Digital TV? ¿Por qué tengo problemas al convertir/grabar estos archivos?**

MPEG2. Sin embargo, puesto que algunas emisoras tienen problemas con la velocidad en Kpbs en sus TS (que es superior al límite del formato DVD), necesitará un software de edición de MPEG para ajustar la velocidad en Kpbs.

#### **5. Mensaje de error "Hardware setting error"**

Vuelva a instalar el controlador.

#### **6. Puedo reproducir el vídeo pero el audio no.**



Compruebe la tarjeta de sonido o la configuración del volumen.

**7. ¿Puedo ver y grabar diferentes canales al mismo tiempo?**

Sí, pero los canales deben ser del mismo transpondedor.

**8. ¿Por qué no puedo mostrar mi EPG, teletexto y subtítulos?**

En algunas áreas, las emisoras no ofrecen los servicios anteriores. Contacte con la emisora para más información.

**9. No puedo encontrar el controlador para el receptor R/C.**

Vuelva a conectar el receptor o cámbielo a un puerto USB diferente. No necesita instalar controladores adicionales porque el controlador HID se instalará en su SO.

**10. El mando a distancia no funciona**

Compruebe si tiene pilas en su interior. Luego, compruebe el receptor del mando: La luz roja del receptor permanecerá ENCENDIDA mientras obtiene la señal del mando a distancia. Además, su mando a distancia debe apuntar al receptor cuando esté en uso.

**11. ¿Cómo utilizo el producto con MCE 2005?**

Utilice el controlador BDA para ejecutar MCE2005.

**12. ¿Por qué no puedo ver dos canales diferentes para mi 3070/6090/6050?**


Puede que su configuración de entrada sea incorrecta para su configuración, vaya al capítulo 3 para comprobarlo.

**Satélite**

**1. ¿Por qué no puedo bloquear canales durante la búsqueda automática?**

Haga clic en el botón "Apply" (Aplicar) tras cambiar la configuración en "Dish Setup" (Configuración de la parabólica) y luego busque satélites o transpondedores.

Compruebe si la parabólica está orientada hacia el satélite correcto.

 Compruebe la conexión de cables entre el dispositivo Digital TV y la parabólica.

■ Tenga en cuenta que el cable debería estar conectado a "LNB In" conector F de la tarjeta.

Conecte la alimentación de LNB para suministrar energía al LNB. Tenga en cuenta que la mayoría de LNB necesita energía del sintonizador.

Compruebe si el voltaje para LNB es correcto. (18V-21V para horizontal o 11V-14V para vertical)

Compruebe la configuración del satélite; por ejemplo, la frecuencia LNB es para la banda C o la banda Ku.

Compruebe la configuración del interruptor en "LNB - Switch" en "Configuration".

Vuelva a insertar el dispositivo Digital TV en otra ranura PCI o puerto USB.

## **2. Si aparece el cuadro de diálogo "Unlock!", puede...**

comprobar la configuración de polarización (H o V);

comprobar la conexión del cable entre el dispositivo Digital TV y el la parabólica.

Tenga en cuenta que el cable debería estar conectado a "LNB In" conector F de la tarjeta.

## **3. "22 KHz error" y "LNB Power Open Error"**

Asegúrese de haber instalado el controlador de la tarjeta Digital TV Sat/Sat-CI. (En el administrador de dispositivos)

Tenga en cuenta que cualquier otra tarjeta sintonizadora de televisión equipada con Conexant BT878 no puede estar instalada en el PC al mismo tiempo. Quite otras tarjetas sintonizadoras de televisión y sus controladores. Vuelva a insertar la tarjeta Digital TV Sat/Sat-CI en otra ranura PCI. La ranura PCI anterior podría estar dañada.

Limpie los contactos dorados de la tarjeta Digital TV Sat/Sat-CI con un borrador de lápiz.

## **4. ¿Por qué no puedo recibir el programa 18V?**

El LNB es LNB vertical 13V. IRD sólo recibe el programa 13V, Digital TV sólo recibe el programa 18V. LNB está 2 cm descentrado. Ajuste el LNB o contacte con el instalador de antenas parabólicas para repararlo.

## **Terrestre**

**¿Por qué no puedo bloquear canales durante la búsqueda automática?**

Compruebe si la antena está conectada al dispositivo correctamente.  
Compruebe si la señal de su zona es suficientemente fuerte.

## **ATSC**

**1. ¿Dónde puedo obtener información sobre canales de televisión digital por aire?**

<http://www.checkhd.com/>